

ДИНАМИКА УРОВНЯ БЕДНОСТИ ЖИТЕЛЕЙ СЕЛЬСКИХ ТЕРРИТОРИЙ (2000-2020 ГГ.)¹

Сельская бедность в настоящее время остается одной из самых насущных социально-экономических проблем России. Согласно официальным данным Росстата уровень бедности на селе значительно превышает этот показатель в городах. Рост уровня жизни сельского населения, ускорение темпов социального развития села в настоящее время становится одним из основных направлений аграрной политики России.

Проблемам отставания уровня и качества жизни селян от городского населения страны посвящено значительное число работ отечественных и зарубежных ученых, вскрывающих причины этого социально-экономического феномена. Так одна из причин состоит в том, что Россия – одна из немногих стран, в которой в ходе аграрных реформ производительность труда в сельском хозяйстве уменьшилась [1]. Кроме того, тормозит развитие села неразвитость неаграрной занятости [2]. Численность занятых в аграрном секторе в подавляющем большинстве стран ОЭСР составляет 2-5%, в России этот показатель по-прежнему находится на уровне 13% [3].

Для того, чтобы адекватно оценить разрыв в уровне бедности между городом и селом необходимо ее объективное измерение, основанное на репрезентативных данных и альтернативных методах оценивания. Бедность – многогранное понятие, включающее и дефицит материальных ресурсов, и неразвитость социальной инфраструктуры, что предполагает различные методы ее измерения. В данной работе предметом исследования является лишь один аспект бедности – ее относительная величина, которая позволяет оценивать ее размер как во временном, так в пространственном аспектах. Такой подход имеет смысл, поскольку позволяет понять, насколько денежные ресурсы сельского населения ниже, чем у жителей других территориальных образований и как ситуация менялась с начала 2000-х годов и до недавнего времени. Высокая доля натуральных доходов сельских жителей позволяет предположить, что в структуре их доходов присутствует некоторая часть наличных денег, которые не отражаются в официальной отчетности организаций и предприятий, налоговых органов. В этом контексте научный интерес представляет выявление того, как присутствие в скрытых доходах в бюджете сельских домашних хозяйств влияет на снижение уровня бедности.

¹ Исследование выполнено при финансовой поддержке РФФИ в рамках научного проекта № 19-010-00009

Исходные данные. Наиболее крупным источником данных об уровне жизни населения на микроуровне является проект «Российский мониторинг экономического положения и здоровья населения (RLMS-HSE)²», содержащий репрезентативную информацию социально-демографического характера и информацию о доходах и расходах населения. Показателем благосостояния в данной работе стали ежемесячные располагаемые ресурсы домохозяйства, включающие, кроме денежных доходов, оценку натурального потребления из различных источников и оценку скрытых доходов.

В качестве порога относительной бедности был принят доход равный 50% от медианы распределения доходов домохозяйств. Исходные данные с 2000 г. по 2018 г. включительно были преобразованы в панели по трем последовательным годам, все расчеты осуществлены на данных завершающего панель года. Домохозяйствами со скрытыми доходами считались те из них, в которых в течение двух последовательных периодов текущие расходы превышали располагаемые ресурсы не менее чем на 10%. Оценка размера компоненты скрытых доходов россиян, осуществленная на основе модели Писсаридеса-Вебера [6], представлена в работе [4].

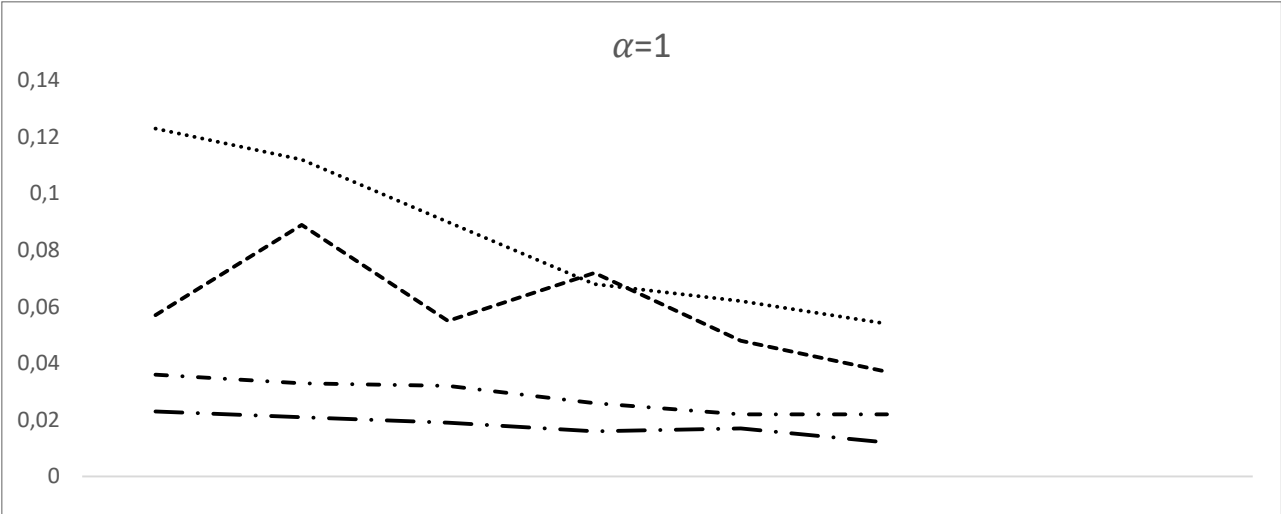
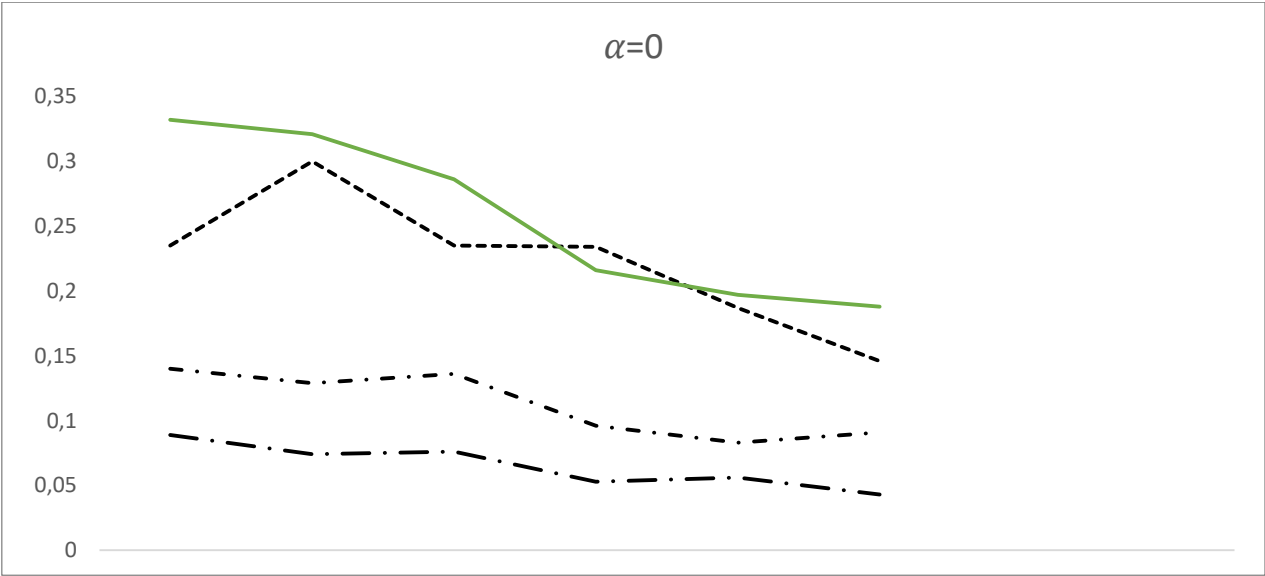
Методы. Наиболее известной характеристикой бедности, обладающей рядом полезных аналитических свойств, является семейство индексов FGT [5]:

$$FGT = \frac{1}{N} \sum_{i=1}^n \left[\frac{Z - Y_i}{Z} \right]^\alpha,$$

где Y_i – душевой доход, N – численность совокупности, n – численность бедных, Z – величина прожиточного минимума (черта бедности). При $\alpha=0$ индекс дает оценку доли населения с доходами ниже прожиточного минимума; $\alpha=1$ – оценку (в % от черты бедности) величины недостающего дохода (poverty gap); $\alpha \geq 2$ – значимость больших значений недостающего дохода усиливается, поэтому этот показатель характеризует остроту бедности.

Результаты. В течение всего исследуемого периода доля домашних хозяйств, проживающих в сельской местности, в представленной выборке находилась в пределах от 28 до 25%, что близко к официальным статистическим данным.

² «Российский мониторинг экономического положения и здоровья населения НИУ-ВШЭ (RLMS-HSE)», проводимый Национальным исследовательским университетом «Высшая школа экономики» и ООО «Демоскоп» при участии Центра народонаселения Университета Северной Каролины в Чапел Хилле и Института социологии РАН. (Сайты обследования RLMS-HSE: <http://www.cpc.unc.edu/projects/rlms> и <http://www.hse.ru/rlms>)».



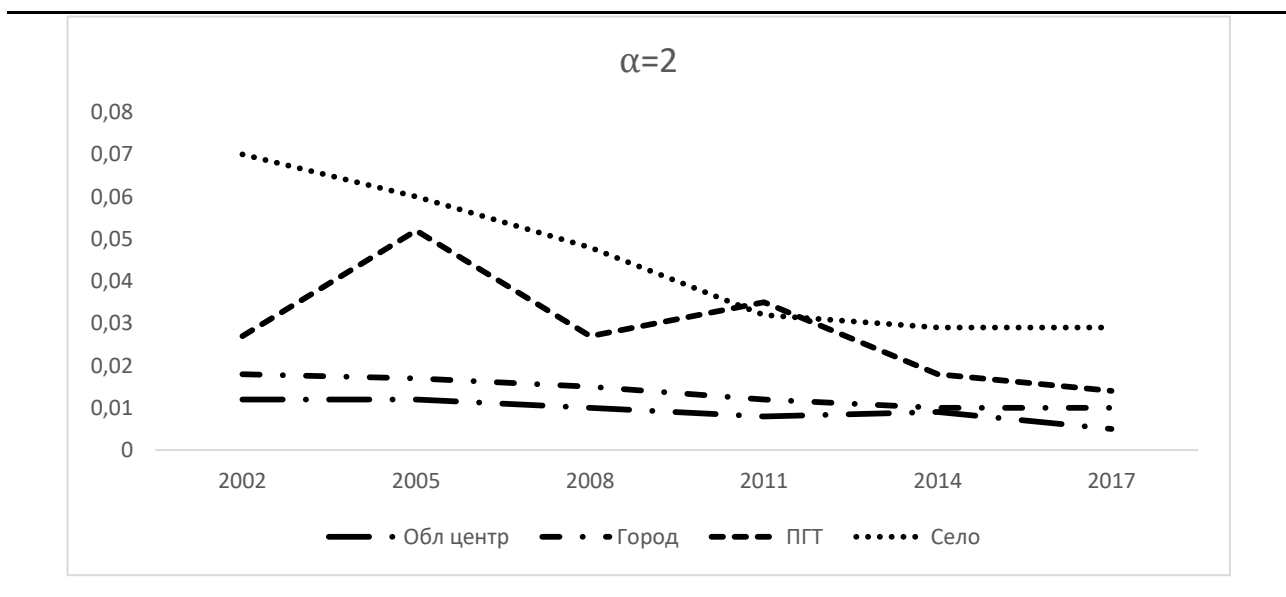


Рисунок 1 – Динамика индекса относительной бедности FGT в разрезе типов поселений

Значения индекса FGT для $\alpha=0$ указали на тенденцию снижения уровня бедности для всех типов поселений, но у села этот процесс шел намного быстрее до 2011 года, а затем несколько замедлился. Уровень сельской бедности, стартовав от 32%, в 2002 году снизился до 19% в 2017 году. Городская бедность в этот период была на порядок ниже. Так в областных центрах она снизилась за этот же период от 8,9% до 4,3%.

Что же относительно значений индекса FGT для $\alpha=1$, который фиксирует дефицит дохода до линии бедности, то и здесь сохранилась та же тенденция. В 2002 году селянам в среднем недоставало 12,3% дохода, чтобы «дотянуть» до черты бедности, но с течением времени дефицит сократился до 5,4%. В областных центрах этот показатель изменялся от 2,3% до 1,2%, а в городах от 3,6% до 2,2%. Соответственно и острота бедности на селе была значительно выше.

Наблюдаемое в течение последних двух десятилетий сокращение уровня бедности указывает на то, что сельская бедность сокращалась быстрее, чем городская, и скрытые доходы играли более заметную роль в выводе сельских домохозяйств из бедности. Остающиеся значительные различия требуют дальнейших значительных усилий по совершенствованию социально-экономической инфраструктуры села.

Библиографический список

1. Бедность сельского населения России: генезис, пути преодоления, прогноз. – М.: ВИАПИ имени А.А. Никонова, 2020. – С. 344.

2. Бедность сельской России в условиях модернизации экономики: процессы и механизмы формирования и преодоления: коллективная монография / под общ. ред. д.с.н. А.М. Сергиенко. – Барнаул: АЗБУКА, 2014. – 330 с.
3. Каменская, Е. В. Бедность сельского населения – глобальная проблема сельских территорий России / Е. В. Каменская. – Текст: непосредственный // Молодой ученый. – 2016. – № 9 (113). – С. 997-999.
4. Ниворожкина Л.И., Арженовский С.В. Оценка скрытых доходов домохозяйств с учетом длительности периода измерения // Финансовые исследования. – 2020. – №3 (68). – С.27-39.
5. Foster, J.E., J. Greer, E. Thorbecke (1984) A Class of Decomposable Poverty Indices, *Econometrica* 52, pp.761-766.
6. Pissarides C. and Weber G. (1989). An Expenditure-Based Estimate of Britain's Black Economy // *Journal of Public Economics*, vol. 39. pp. 17–32.